

# 浙江长兴农村商业银行股份有限公司

## 2025 年度报告

### 第一章 重要提示

浙江长兴农村商业银行股份有限公司（下称“本行”）董事会保证本报告所载资料不存在任何虚假记载、误导性陈述或者重大遗漏，并对其内容的真实性、准确性和完整性承担个别及连带责任。

本行年度财务报告已经北京德皓国际会计师事务所根据中国注册会计师独立审计准则审计并出具标准无保留意见审计报告。

本行董事长邱全民、行长钱霞、财务规划部负责人臧利燕保证年度报告中财务报告真实、完整。

### 第二章 银行简介

#### 一、本行简介

##### （一）法定名称

中文名称：浙江长兴农村商业银行股份有限公司（简称“长兴农村商业银行或长兴农商银行”）

英文名称：Zhejiang Changxing Rural Commercial Bank Company Limited

##### （二）法定代表人：邱全民

（三）本行注册及办公地址：浙江省长兴县太湖街道明珠路1298号。

邮政编码：313100

(四) 本行选定的信息披露方式:

年度报告摘要披露平台:《浙江日报》《湖州日报》《湖州晚报》  
或本行官网(网址: [www.zjcxbank.com](http://www.zjcxbank.com))

年度报告备置地点: 本行董事会办公室及各主要营业场所

信息披露事务联系人: 金丽平

联系电话: 0572-6045844 传真: 0572-6043530

(五) 本行聘请的会计师事务所名称及其住址

名称: 北京德皓国际会计师事务所(特殊普通合伙)

住址: 北京市西城区阜成门外大街31号5层519A

(六) 其他有关资料:

本行首次注册登记日期: 2007年12月27日

注册资金: 人民币捌亿壹仟叁佰伍拾贰万伍仟叁佰捌拾捌元

营业执照代码: 91330522147148640A

金融许可证编码: B0913H333050001

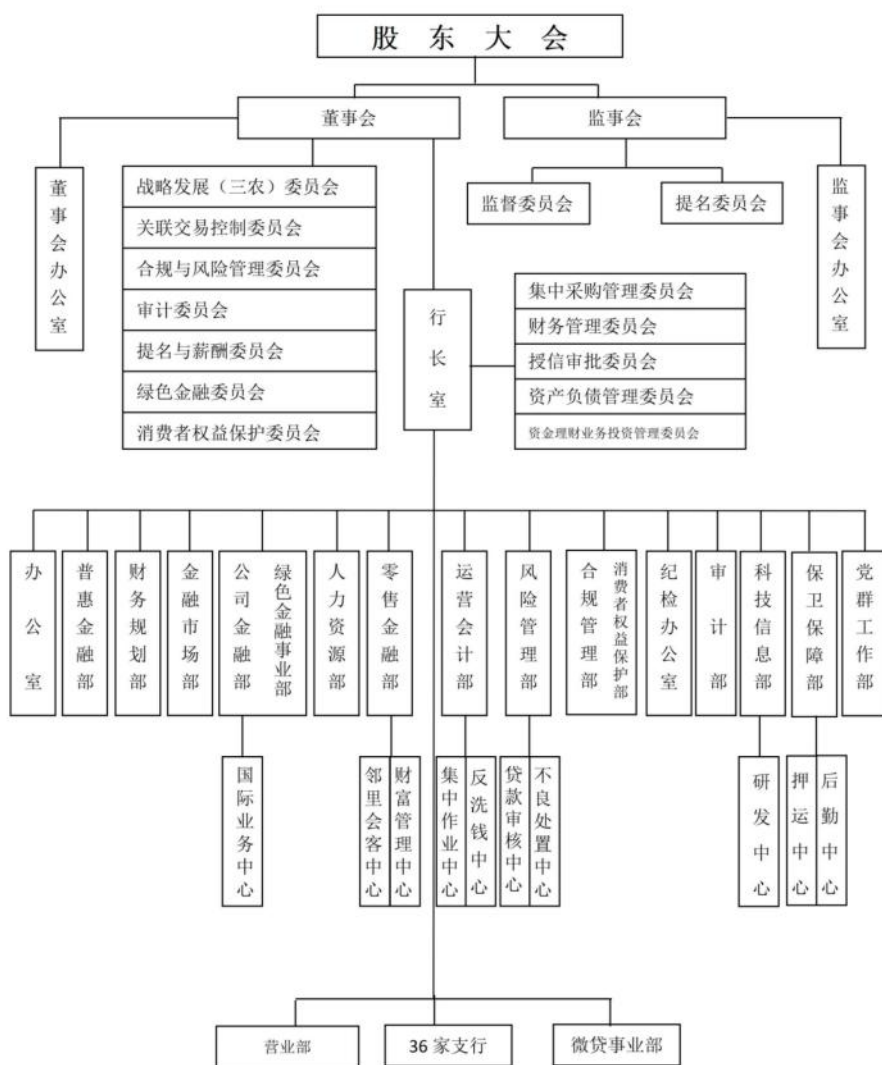
经营范围: 吸收公众存款; 发放短期、中期和长期贷款; 办理国内结算; 办理票据承兑、贴现; 代理发行、代理兑付、承销政府债券; 买卖政府债券、金融债券; 从事同业拆借; 代理收付款项及代理保险业务; 从事借记卡业务, 从事丰收贷记卡业务, 从事外汇存款, 外汇贷款, 外汇汇款, 国际结算, 外汇拆借, 资信调查、资信和见证业务, 经外汇管理机关批准的结汇、售汇业务; 经银行业监督管理机构批准的其他业务。

客服电话: 0571-96596、4008896596

投诉电话: 0572-6029308

## 二、本行组织结构

浙江长兴农村商业银行股份有限公司组织架构图



### 第三章 会计数据和业务数据摘要

#### 一、年度主要利润指标

单位：人民币万元

项 目	2025 年审计数	2024 年审计数	2023 年审计数
营业收入	281732	291451	264287
营业支出	216454	229079	204249
营业利润	65279	62372	60038
营业外收支净额	-1773	-1057	-1031
利润总额	63505	61315	59007
减：所得税费用	16565	17011	17061
净利润	46940	44303	41945

#### 二、报告期末主要会计财务数据

单位：人民币万元

项 目	2025 年审计数	2024 年审计数	2023 年审计数
总资产	7238018	6799588	6307392
存款余额	6022163	5472864	5188682
贷款余额	5480633	4944961	4323745
股本金	81353	77479	73789
股东权益	502743	488354	443132
每股净资产（元）	6.18	6.3	6.01

#### 三、报告期末主要监管指标

单位：人民币万元、%

指标分类	指标名称	法定值	2024 年审计数	2025 年审计数
资本充足状况	资本充足率	≥10.5	12.64	12.07
	一级资本充足率	≥8.5	10.42	9.93
	核心一级资本充足率	≥7.5	10.42	9.93
	杠杆率	≥4	7	6.65
流动性风险	流动性比例	≥25	47.51	64.39
	净稳定融资比例	≥100	不适用	不适用
信用风险	不良贷款率	≤5	0.67	0.87
	单一集团客户授信集中度	≤15	4.83	4.62
	单一客户贷款集中度	≤10	1.48	1.6

盈利状况	资产利润率	≥0.6	0.68	0.67
	资本利润率	≥11	9.51	9.47
拨备状况	拨备覆盖率	≥150	572.61	412.35
	贷款拨备比	≥2.5	3.83	3.58

#### 四、股东权益变动情况

单位：人民币万元

项目	股本	资本公积	减：库存股	其他综合收益	盈余公积	一般准备	未分配利润	股东权益合计
期初数	77478	1931	0	23445	72798	115375	197327	488354
本期增加	3874	0	0	0	0	13300	22464	14388
本期减少				25249				
期末数	81352	1931	0	-1804	72798	128675	219791	502742

#### 五、信贷资产五级分类情况

单位：人民币万元、%

项目	2025 年审计数		2024 年审计数		变动情况 金额
	金额	比例	金额	比例	
正常类	5298586.89	96.68	4807023.00	97.21	491563.89
关注类	134473.99	2.45	104896.15	2.12	29577.84
次级类	31157.89	0.57	16342.89	0.33	14815
可疑类	6437.98	0.12	8597.34	0.17	-2159.36
损失类	9975.87	0.18	8101.71	0.16	1874.16
合计	5480632.62	100	4944961.09	100	535671.53

#### 六、关联交易情况

至报告期末，本行资本净额 611,520.11 592,674.76 万元，与最大十家自然人或法人关联方交易余额 2558021187 万元，占资本净额的 4.323.46%；与最大十家关联集团交易余额 33374.4129742.79 万元，占资本净额的 5.634.86%。

至报告期末，本行未发生重大关联交易。

#### 七、小微企业金融服务情况

2025 年度，本行全面聚焦小微领域，全力推进小微金融服务高质量发展，深入推进小微金融工程三年行动，建立金融服务小

微企业敢贷愿贷会贷长效机制，进一步落实小微企业尽职免责管理，切实提升小微企业金融服务驱动力。至报告期末，本行小微企业贷款余额 415.04 亿元，较年初新增 50.93 亿元；户数 23744 户，较年初新增 2127 户；平均利率 4.42%，较年初下降 24BP。

## 八、绿色金融工作开展情况

2025 年度，本行大力推进绿色金融业务发展，深化绿色金融改革创新，绿色贷款显著增加，贷款占比持续提升，开展了自身低碳运营建设、数字绿金体系应用推广、创新推出“气象共富贷”、转型金融改革推进、强化外部战略合作等诸多亮点工作，获评“年度省级绿色示范银行”“2025 中国普惠金融产品创新奖”等荣誉。截止 2025 年末，绿色贷款余额 138.1 亿元，比年初新增 16.12 亿元，增幅 13.22%，绿色贷款占全部贷款比重达 25.04%，较年初提升 1.03 个百分点。

## 九、负债质量管理

本行根据《商业银行负债质量管理办法》的相关规定报告负债质量信息。2025 年，本行以维护全行负债业务安全稳健运行为目标，持续完善负债质量管理体系，并采取以下措施加强负债质量管理：一是通过客群增长、政策引导等多措并举推动存款平稳增长，稳定负债结构，强化过程管理，及时调整负债管理策略和措施，提高负债来源的稳定性；二是除坚持以对客存款为主的策略之外，本行根据市场利率及流动性情况，开展回购、质押式调剂等业务，择机发行同业存单，提高全行负债结构的多样性；三是持续优化资产负债大类配置，视存款增长及资产投放情况，均衡负债的产品和期限结构，并持续加强流动性管理，提高负债与资产匹配的合理性；四是通过预判市场利率走势，及时调整主动负债品种、期限、结构，在确保全行流动性平稳运行的前提下，

保持我行负债成本整体优势。截至 2025 年 12 月 31 日，本行负债总额 673.48 亿元，较上年末增长 6.72%；存款总额 602.22 亿元，较上年末增长 10.03%，实现平稳增长；各项负债质量评估指标均满足监管要求。综上，本行负债质量保持良好，负债业务运行安全稳健。

## 第四章 风险管理

### 一、信用风险

信用风险是指由于客户或交易对手未能履行合同义务而导致本行蒙受财务损失的风险。信用风险是本行业务经营所面临的最主要风险之一。

#### （一）董事会、高级管理层对风险的监控能力

报告期内，本行董事会和经营管理层进一步加强信用风险管控，提升资产质量。一是实行授权授信管理。董事会对经营管理层、职能部门、分支机构进行明确、清楚、适度的授权。明确授信集中度、关系人贷款、国家明令禁止行业贷款等政策。二是坚守市场定位。积极落实“小额、流动、分散”的信贷原则，支持农户、个体工商户、小微企业等政策落地。三是强化大额贷款管控。严格控制单户超比例贷款，按照监管部门对大额风险暴露的管理要求，大额贷款实行名单制管理，明确落实管理责任，实行专岗监测强化指标监测预警。四是充分运用信息科技系统，提升科技对风险管控的支撑水平。充分运用智能风险管理系统、动账提醒程序、中台风险监测系统等系统或工具，提升风险管控水平，提高监测能力。五是强化不良贷款清收处置。成立不良处置中心，牵头负责不良清收处置工作，开展集中诉讼，上线线上赋强公证，优化不良资产处置团队人员结构和考核模式，全面推进不良资产

全流程管理，同时，开展 2025 年度“双清双增”专项活动，大力度、全方位推动不良贷款清收，落实不良贷款责任认定及追究工作，提升风险意识，保持良好的信贷资产质量。

## （二）信用风险管理政策和程序

### 1.信用风险管理政策

本行授信业务的经营和管理遵循国家法律法规，执行国家区域经济政策和产业政策，以服务“三农”为宗旨，积极拓展城乡信贷业务，支持所辖服务地区区域经济的发展。本行开展授信业务遵循“安全性、流动性、效益性”的基本原则，坚持贷前调查、贷时审查和贷后检查的“三查”制度，积极保护存款人和其他客户的合法权益。

### 2.信用风险管理程序

（1）建立授信管理基本制度。本行明确贷款授信对象，授信业务按不同主体、业务品种、管理要求等进行合理分类，明确授信准入的基本条件；授信业务的期限根据授信使用人的生产经营周期、还款能力和本行的资金供给能力，由双方共同商议后确定，并在借款合同中载明。

（2）明确信用风险审批流程。本行实行“先授信、后用信”的信贷管理制度，信贷业务的授信由分支机构客户经理受理、调查，形成授信调查报告，按权限报经有权审批人审批，分支机构在经有权人审批同意的授信额度内，按授信审批管理要求落实用信前提条件。信贷业务实行审贷分离制度，在办理信贷业务授信过程中，将各个环节的工作职责分解，由不同经营层次和不同部门(岗位)承担，实现其相互制约和支持。总行设立授信评审委员会、授信管理部门；分支机构实行审贷岗位分离，设立调查岗、审查岗、审批岗和贷审小组。

(3) 落实贷款管理责任。本行印发实施贷款责任认定及追究管理办法，明确实事求是、责任追究和尽职免责三项原则，按照贷款发放、管理、处置过程中是否勤勉尽责履行岗位职责、是否存在违规违纪行为等问题，划定责任人、责任范围和责任比例，作出是否给予尽职免责、经济处罚、纪律处分等决定。对于责任认定为“尽职免责”的，不予追究责任；对于责任认定为“部分尽职”的，从轻或减轻责任追究；对于责任认定为“不尽职”的，按制度规定给予对应的责任追究。

### (三) 信用风险计量、检测和管理信息系统

1.信用风险计量、检测。截至 2025 年末，本行各项贷款余额 5480633 万元，较年初上升 535672 万元，增长率 10.23%。其中：五级不良贷款余额 47572 万元，较年初上升 14530 万元，五级不良贷款率 0.87%，较年初上升 0.20 个百分点。从结构分析，对公贷款五级不良贷款余额 11541 万元，五级不良贷款率 0.37%；对私贷款五级不良贷款余额 36031 万元，五级不良贷款率 1.51%。

2025 年，本行全年清收处置不良贷款 62960 万元，比上年度上升 33187 万元，增幅 111.47%。

#### 2.管理信息系统

本行现用的信贷管理系统是浙江农商联合银行开发的综合业务系统下的信贷业务子系统，业务处理功能包括普通贷款的开户发放、还本还息展期、形态调整；存单质押的开户、还款；按揭贷款的发放、还款、调整等；贴现开户发放、到期收回、再/转贴现等；抵贷资产登记、抵贷、处置等；信贷管理中借款资料维护、抵押质押物品管理，担保情况维护、借款申请审批、信贷管理人员责任管理、委托贷款发放与收回、信用等级评定、授信测算、利率定价管理等。

充分运用浙江农商联合银行开发的智能风险管理系统和自研自建的中台风险监测系统、押品管理系统、动账提醒程序等系统或工具，开展客户风险预警处置、指标预警管理、贷中风险监测、已核销贷款客户账户动账提醒等工作，提升风险管理的科技支撑水平。

#### （四）内部控制和全面审计情况

1.内控制度建设情况。本行在信贷业务管理方面初步形成了基本的内控规范框架制度，这些制度主要包括《授信管理办法》《授信、用信分级审批管理办法》《客户统一授信管理办法》《个人贷款操作管理实施办法》《流动资金贷款操作管理实施办法》《固定资产贷款操作管理实施办法》《银行承兑汇票业务管理实施细则》《银行承兑汇票贴现业务操作管理办法》《金融资产风险分类实施细则》《已核销信贷资产管理办法》《债券交易实施细则》《同业业务综合授信管理办法》《关联交易管理办法》等，涵盖了信用资产业务的授信调查、授信权限的设置、授信审批、统一法人的客户授信、贷前调查、贷时审查、贷后检查，贷款审贷分离、分级审批制度、抵债资产管理、呆帐核销、关联交易控制等各个环节和运营体制，并且能够对相关制度根据实际情况的变化对相应的内容做修改，增加了制度操作性。

2.2025年度，本行在内部审计方面，共开展了核销贷款、员工行为、反洗钱、上年审计检查项目后续跟踪等专项审计7个，经济责任审计38个，强制休假审计14个，其他开门红绩效核查、数据核查等12个。全年发出整改通知书171份，经济处罚192人次、处罚金额22.23万元。

## 二、流动性风险

流动性风险是指商业银行虽然有清偿能力，但无法及时获得

充足资金或无法以合理成本及时获得充足资金以应对资产增长或支付到期债务的风险。

### （一）董事会、高级管理层对风险的监控能力

本行董事会、高级管理层高度重视流动性风险管理，把流动性风险放在第一位，确保全行经营稳健运行。本行印发实施流动性风险管理办法、流动性风险管理应急预案，秉持稳健审慎的原则，设置完善的流动性监测指标，持续优化资产负债结构，合理匹配资产负债期限，拓宽资金来源渠道，降低资金获取成本，综合运用系统监测、定期统计、预警管理等多种手段，实现对流动性风险的有效识别、计量、监测和控制，将流动性风险控制在本行可以承受的范围之内，确保以较低的成本，保持充足且适度的流动性，随时满足客户支付需求，兑现客户贷款承诺，维护良好的市场信誉，以推动本行业务的持续、健康运行。定期开展流动性压力测试和流动性应急演练，提高应对流动性突发状况的能力和水平。

### （二）流动性风险管理政策和程序

1.管理政策。根据监管部门《商业银行流动性风险管理办法》《银行业金融机构全面风险管理指引》等政策法规，制定本行流动性风险管理办法和流动性风险管理应急预案等制度，明确将流动性风险控制在本行可以承受的范围之内，确保本行流动性安全，实现流动性、安全性、效益性的协调统一。

2.管理程序。本行风险管理部门是流动性风险管理的归口管理部门，承担日常流动性风险的监测、分析、预警和报告等流动性风险管理工作，并保持相对独立。金融市场部门负责全行资金业务的营运，进行资金需求分析、预测、计划和控制管理工作。运营会计部门负责全行日常流动性风险的头寸管理。授信管理部门

负责按照本行流动性风险管理的具体要求，合理安排贷款期限结构，控制各种授信业务比例，提高信贷资产的流动性。公司/零售金融部门负责扩大核心存款比重，提高客户的忠诚度，增强资金来源的稳定性；负责全行资产负债比例管理，重视资产、负债的期限和数量匹配，合理安排贷款投放规模与节奏。人力资源部门负责建立流动性管理内部考核机制，对各分支机构和业务条线流动性管理与收益挂钩，督促和激励相关部门、岗位和人员主动关注和加强流动性风险管理。合规管理部门负责对流动性管理内控制度建设的执行情况进行评价，对新机构、新业务、新产品流动性进行合规审核。有关部门应积极配合，及时提交审核材料。审计部门负责审查和评价流动性风险管理体系的充分性和有效性，将内部审计结果直接报董事会，适时对后续整改结果进行监督检查。科技信息部门负责流动性风险管理信息系统的开发与维护；负责资金清算在系统中的正常运行。

### （三）流动性风险计量、检测

本行按季开展流动性压力测试，按年开展流动性应急演练。报告期末，本行流动性压力测试结果符合监管要求，流动性比例 64.39%，核心负债依存度 70.86%，流动性匹配率 159.87%，优质流动性资产充足率 209.08%，超额备付率 5.60%，存贷款比例 85.78%。本行流动性各项指标均在正常范围之内。

### （四）内部控制和全面审计情况

本行修订《流动性风险管理办法》、《流动性风险管理应急预案》等制度，从对流动性风险管理职责与权限、管理策略、政策和程序、压力测试、预警和应急计划、报告程序等进行了规范，保证资金运作，完善应急措施，确保平稳经营。

本行聘请会计师事务所对流动性风险管理情况进行专项审计。

总体来看，本行 2025 年末各项流动性指标均符合监管要求，具有较好的流动性。

### 三、市场风险

市场风险是指因价格（利率、汇商品和股票价格格等）的不利变动而使本行表内和外业务发生损失的风险。本行主要经营人民币业务，外汇资金量少率波动对本影响较小，人民币生息资产和付负债重定价日的不匹配所产生的风险是本行主要的市场风险。

#### （一）董事会、高级管理层对风险的监控能力

为加强对利率风险的防范，本行董事会和高级管理层坚持流动性原则，以减少因贷款周期过长产生的重新定价风险；同时本行按照风险收益相匹配的原则，综合区域内资金供求状况、竞争状况及自身风险抵偿情等因素，实行 LPR 利率浮动幅度范围内的差异化定价。为加强对汇率风险防范，本行原则上结售业务实行当天平盘，使本有足够的资金用于抵御市场风险。

#### （二）风险管理的政策和程序

1.管理政策。为加强市场风险管理，提高应对市场风险的管理能力，夯实本行市场风险管理机制，结合本行全面风险管理体系建设等要求，本行制定了《浙江长兴农村商业银行股份有限公司市场风险管理基本制度》。

2.管理程序。本行建立与业务性质、规模和复杂程度相适应的、完善的、可靠的市场风险管理体系。本行市场风险管理组织机构包括董事会、监事会、经营管理层和相关部门。董事会承担对市场风险管理实施监控的最终责任，确保全行有效识别、计量、监测和控制各项业务所承担的各类市场风险。监事会负责监督董事会和经营管理层在市场风险管理方面的履职情况，并提出有关建议；经营管理层履行负责制定、定期审查和监督执行市场风险管

理制度、程序以及具体操作规程、及时了解市场风险水平及其管理状况、推动本行市场风险压力测试的研究和应用、定期对压力测试的设计和结果进行审查、定期向董事会提交市场风险管理情况的报告；风险管理部门负责本行市场风险日常管理工作；各业务部门（含公司、零售、金融市场、国际业务等）应基于部门职责认真履行市场风险具体管理工作，充分了解并在业务决策中考虑所从事业务中包含的各类市场风险，以实现经风险调整的收益率的最大化。

### （三）风险计量、检测和管理信息系统

报告期末，结合银监部门非现场监管报表的《外汇风险敞口情况表》，外币总敞口为 5,963.90 8,111.23 万元，占本行资本净额的 1.370.98%，外币汇率风险一般，目前本行的外汇业务主要为结售汇业务。至 20242025 年末，本行表内交易账户资产余额为 238162.08158164.30 万元，市场风险加权资产 9733.487156.68 万元，目前本行交易类账户资产总量偏低，且以债券型基金投资为主，市场风险总体可控。

### （四）内部控制和全面审计情况

报告期内，面对复杂严峻的国内外经济金融形势，为防范市场风险，本行坚持立足主业、回归本源，全面加强风险防控，全面加强市场风险管理，审慎合规开展资金业务，在利率、汇率等方面加强管理：一是强化底线思维，切实防范重点领域潜在风险。定期或不定期对资金业务信用主体的资金运用、信用状况、经营情况以及外部经济环境等进行跟踪评估、后续管理和风险处置，在业务决策中充分考量风险，实现风险与收益平衡。二是重视制度建设的全面覆盖，持续提升风险限额管理能力。健全金融市场业务投前、投中、投后的全流程风控体系，提高内部控制流程的数

字化水平，建立业务审批限额的自动化分配机制。三是深化省行投研信评系统、金融市场数智管理系统等省级平台的应用。同时，加强与省行、兄弟行社以及外部机构的交流与合作，与中债资信、头部券商、基金和评级公司建立合作关系。依托先进的分析模型和信评技术，进一步提升信息捕捉和研究分析能力。四是强化市场风险管理，定期压力测试。对市场流动性急剧下降、价格剧烈变动、风险传染等极端情景进行定性和定量分析，评估极端不利情况下的亏损承受能力，将压力测试结果作为制定市场风险应急处理方案的重要依据。建立涵盖交易限额、风险限额、止损限额的多层次限额体系，借助省行业务管理系统和采购外部金融终端数据库，建立完备、可靠的管理信息系统，支持风险计量、模型监控、压力测试和限额监测。五是注重金融市场专业人才的选拔与培养。定期组织从业人员参加省行和外部合作机构的专业培训，学习国家金融政策法规和监管要求，提升其业务能力、风险防控意识和风险应对能力，确保业务合规开展。在以上风险防控工作措施实施下，近两年无新增资金业务违约情况。一是强化底线思维，有效防范重点领域潜在风险，定期或不定期对资金业务信用主体的资金运用、信用状况、经营状况及外部经济环境等进行跟踪评估、后续管理和风险处置；二是重视制度建设全覆盖，持续提升风险限额管理能力，健全金融市场业务投前、投中、投后的全流程风控体系，提高内部控制流程数字化程度，建立业务审批限额自动化分配机制；三是深化省行投研信评系统、金融市场数智管理系统等省级平台的应用，同时强化与省行、兄弟行社以及外部机构的交流与合作，建立与中债资信、头部券商、基金和评级公司的合作，依托先进分析模型和信评技术，进一步提升信息捕获和研究分析能力，加强对底层资产的穿透管理和投后跟踪监

测力度，及时进行风险预警，提高风险处置能力。四是注重金融市场专业人才的选拔与培养，定期对从业人员进行省行和外部合作机构的专业培训，组织学习国家金融政策法规和监管要求，提升其业务能力、风险防控意识和风险应对能力，确保合规开展业务。

本行聘请会计师事务所对市场风险管理情况进行专项审计。本行目前建立的市场风险管理体系与本行市场风险水平较低的实际情况基本相适应，做到了市场风险评估、计量、监督和控制人员的职责，与业务决策者和经营者间实现了较为充分的分离，保持了足够的独立性，避免了利益冲突。总体来看，本行市场风险管理整体运行水平与规模体量较为匹配。

#### **四、操作风险**

操作风险是指由于控制、系统及运营过程的错误或疏忽而可能导致的潜在损失的风险。

##### **（一）董事会、高级管理层对操作风险的监控能力**

报告期内，本行高度重视操作风险管理，夯实制度建设，强化工作机制，围绕董事会、高级管理层方面，持续落实如下举措：一是操作风险管理制度更加完善，围绕董监高等主体责任进行明确，规范内部工作机制，形成完备的制度体系。二是听取《浙江长兴农村商业银行股份有限公司 2025 年度操作风险管理情况的报告》，强化对操作风险各项制度落实情况的监督和指导，加强制度执行力。三是规范开展授权与转授权管理工作，建立由董事会对董事长的授权、董事长代表董事会对经营层的转授权、行长代表经营层对职能部室、支行负责人的转授权等事项，包括但不限于：信贷管理权限、财务管理权限、结算业务管理权限、资金定价管理权限等内容，构筑起完善的内部授权体系。四是积极践行“三道

防线”，包括业务部门履行第一道防线、风险合规部门履行第二道防线、审计部门履行第三道防线，其他部门（如人力资源部门、科技信息部门等）提供相关支持。2025年从操作风险管理整体情况看，董事会、高级管理层有效开展操作风险管理，取得预期成效。

## （二）操作风险管理的政策和程序

本行严格遵循国家金融监督管理总局《银行保险机构操作风险管理办法》《浙江长兴农村商业银行股份有限公司操作风险管理实施细则》等规定，严格落实主体责任，其中：董事会承担对操作风险管理实施监控的最终责任，确保本行有效地识别、计量、监测和控制各项业务所承担的各类操作风险。监事会应当承担操作风险管理的监督责任，高级管理层应当承担操作风险管理的实施责任。

本行严格执行“三道防线”工作机制，通过完善业务办理流程，将操作风险防控要点植入内部流程，不断加强节点控制，从而提升整体内控水平。同时，本行加强合规机制建设，持续强化合规管理措施落地，开展“合规落实年”系列活动，不断增强员工主动合规的意识。

## （三）风险计量、监测和管理信息系统

本行目前运用的风险计量监测管理方面的系统工具，主要是依托省行组织开发上线的平台。通过上线各类风险管理系统并加以规范使用，进一步增强系统工具功能，提高整体风险计量、监测和控制能力：一是用好省行智能风险管理系统，结合客户维度、行为维度、产品维度、区域维度等方面，通过模型量化的方式，将触发预警的疑点线索推送至客户经理进行人工处理，实现操作风险管控关口前移。二是结合省行智慧监督系统、自行开发上线

的员工信息管理系统等工具，提高对员工行为的操作风险管理，同时结合员工行为管理制度，将员工行为管理抓手系统化、工具化，并结合具体参数设置，流程优化处理等方面，实现系统数据集约化管理，有效提升控制能力。三是导入 OA 智能办公系统，将常规工作流程化，通过 OA 流程审批机制，实现风险控制，从而提高整体对操作风险的识别和处置能力。

#### （四）内部控制和全面审计情况

本行主动开展内控管理各项机制，将操作风险控制纳入全面风险管理框架体系，并强化内部控制和审计监督：一是扎实开展制度汇编与评估工作，2025 年累计清理制度 229 件次，其中：新设 48 件次、修订 89 件次、废止 92 件次，及时梳理制度清理情况，汇编年度规章制度电子版。二是举办“合规大讲堂”活动，由董事长授课，围绕“一把手讲合规”主题，要求全员深刻领会外部环境对合规的新要求，明确严防合规风险的硬措施与硬责任。三是围绕监管检查整改落实暨监管意见落实整改等系列活动，结合省行“合规落实年”开展合规履职清单自查等，切实查找自身存在的薄弱环节，加快问题整改落地，取得预期成效。四是夯实员工行为风险控制机制。2025 年员工行为排查主要通过员工行为专项排查、员工行为专项审计、飞行检查开展，覆盖全辖机构和全体员工，包括在职员工 709 人，内退人员 4 人，劳务派遣员工 22 人，共计 735 人；按照排查方案确定范围开展，排查重点包括但不限于员工行为管理机制建设、系统应用情况、员工异常行为、员工违规问责体系建设及落实等方面，可视线索进行延伸、追溯。同时，用好省行智慧监督系统和智能风险管理系统等功能，及时处置预警，持续做好“五必查”“五必访”等基础性工作，持续强化员工行为管控，提升整体工作水平。五是内审部门围绕员工行为风险审计、经济

责任审计等领域，加强审计监督，强化内控制度，夯实整体质效。同时，聘请北京德皓国际会计师事务所（特殊普通合伙）对操作风险管理情况进行专项审计。总体来看，本行已基本建立与业务性质、规模和复杂程度相适应的操作风险管理体系，基本能够有效识别、评估、监测和控制/缓释操作风险。本行操作风险管理体系基本完善，整体操作风险水平较低。

## 五、洗钱风险

洗钱风险指的是，个人或组织在从事金融活动过程中，涉及将非法所得或特定犯罪收益通过各种手段掩饰、隐瞒其来源和性质，使其在形式上合法化的行为所带来的潜在危害和法律责任。

### （一）董事会、高级管理层对洗钱风险的监控能力

本行董事会和高级管理层高度重视洗钱风险管理工作，将其纳入全行风险管理战略体系。

1.董事会。董事会作为洗钱风险管理的最终责任主体，定期审议洗钱风险管理工作报告，审批洗钱风险管理战略、政策和程序，确保资源投入与风险管理需求相匹配。2025年度，董事会共召开2次专题会议研究洗钱风险相关议题，审议通过了《年度洗钱风险管理程序和策略报告》、《浙江长兴农村商业银行股份有限公司反洗钱（反恐怖融资）管理办法》等重要文件或报告，为全行洗钱风险管理工作提供了战略指引。

2.高级管理层。高级管理层负责组织实施董事会决议，建立健全洗钱风险管理架构，明确各部门、各岗位的洗钱风险管理职责。通过定期召开专委会会议（2025年度共召开3次）及反洗钱工作领导小组会议（2025年度共召开4次），统筹协调解决洗钱风险管理中的重点难点问题，对高风险业务和客户进行重点督导，确保洗钱风险管理政策有效落地。

## （二）洗钱风险管理的政策和程序

1.管理政策。本行根据反洗钱法律法规及监管要求，结合自身业务特点，不断完善洗钱风险管理政策和程序，形成了覆盖客户身份识别、客户身份资料及交易记录保存、大额交易和可疑交易报告、高风险业务管理等全流程的制度体系，涉及 25 项内控制度。

2.管理程序。本行实施客户风险分类管理，根据风险等级采取差异化的控制措施；建立新产品、新业务洗钱风险评估流程，确保风险控制与业务创新同步；定期更新政策程序，确保与监管要求和风险变化保持同步。

2025 年度，本行对 11 项洗钱风险管理相关制度进行了修订和完善，优化管理程序 3 项，同时，各条线新增及修订的产品制度融入反洗钱管理条款，确保政策体系与业务发展和监管要求相适应。

## （三）风险计量、监测和管理信息系统

本行依托反洗钱工作平台，持续加强洗钱风险计量、监测和管理信息系统建设，提升科技赋能洗钱风险管理的能力。

1.风险计量。本行建立了基于业务类型、客户特征、地域因素等多维度的洗钱风险评估模型，对客户和业务进行风险等级划分（分为低、中低、中、中高、高五个等级），并根据风险等级采取相应的控制措施。同时，持续夯实高风险客户闭环式管控模式，在“客户产品查询”这一事前环节嵌入高风险客户名单筛查机制，将风险管理进一步前置到“潜在客户可营销产品查询”环节，进一步完善了系统针对性识别和管控体系建设，筑牢客户识别的第一道防线。

2.交易监测。本行建立覆盖全渠道的交易监测体系，运用大数据、人工智能等技术，对客户交易行为进行监测和分析，识别异

常交易模式。系统设置了涵盖资金流向、交易频率、交易金额等维度的监测指标。同时结合本行客户特点和反洗钱工作实践需求，辅助管理人员开展各类检查监督，助力一线业务人员开展尽职调查工作，提高可疑监测精准度。为各级管理人员提供了便捷的查询和分析工具，提升了洗钱风险管理的效率和精准度。2025年度经系统监测及人工判别，向中国反洗钱监测分析中心报送可疑交易报告 32 份。

3.管理信息系统。本行依托反洗钱工作平台，实现了客户信息、交易数据、风险等级、可疑交易报告等信息的集中管理和共享，提高信息利用效率。

#### （四）内部控制和全面审计情况

1.内部控制。本行建立了“部门联动、岗位制衡”的内部控制机制，明确牵头部门、业务部门、风险管理部门、中后台部门等在洗钱风险管理中的职责分工，形成相互监督、相互制约的工作格局。加强对员工的反洗钱培训和考核，2025年度牵头部门开展培训 7 次，其中全员培训 1 次，对董监高专题培训 1 次；业务条线主动开展反洗钱培训 11 次，分支机构开展培训 67 次，参训人员达 3000 余人次，培训面达到全员全覆盖，提升员工的反洗钱意识和操作能力。

2.全面审计。本行内部审计部门将洗钱风险管理纳入年度审计计划，定期开展专项审计和跟踪审计，深化监督，落实风险识别的第三道防线。同时，依托多元多级监督体系，通过牵头部门全面查、业务条线专项查、专项审计深入查等形式，紧扣金融机构反洗钱三大核心义务等重点业务环节，查找当前反洗钱管理的薄弱环节，2025年累计开展各项排查 24 次，专项审计 1 次，发布洗钱风险提示 4 个，对全行反洗钱管理工作的合规性、有效性进行

全面评价，促使构建与风险状况相匹配的管理策略，全面提升反洗钱内部控制有效性。

本行将持续关注洗钱风险形势变化，不断完善洗钱风险管理体系，切实履行反洗钱义务，维护金融市场秩序。

## 六、声誉风险

声誉风险是由于负面事件、公众看法或舆论，导致银行声誉受损，从而对其客户基础、收益或资本造成潜在损失的风险。

### （一）董事会、高级管理层对风险的监管能力

本行始终坚持党建引领，充分发挥党组织的政治核心作用，将党的领导有机融入声誉风险管理全过程，持续完善以公司治理为核心的声誉风险防控体系。本行已构建权责清晰、运行高效的声誉风险管理组织架构，明确董事会、监事会、高级管理层以及各职能部门、分支机构和全体员工在声誉风险管理中的具体职责，实现全覆盖、网格化管理。严格依照《商业银行声誉风险管理指引》及本行舆情管理等相关制度要求，在制度建设的规范性、同业先进经验的借鉴、专业人才培养及监管沟通等方面取得积极进展。针对辖内各机构的日常经营风险，逐步建成常态化监测机制，加强动态跟踪和数据分析；定期汇总、研判各类报送信息，系统开展业务风险排查与评估，综合运用风险监测、业务检查、内审成果及中介机构审计等多渠道信息，及时准确研判风险态势，落实防控措施，切实防范重大声誉风险事件发生。

### （二）风险管理的政策和程序

本行通过构建清晰的声誉风险全流程管理体系，系统性、常态化地推进各类潜在声誉风险因素的识别、评估与监测，切实提升风险的早期预警和精准管控能力。针对已发生的声誉风险，各职能部门及各支行及时研判其危害程度与发展态势，同步对潜在

风险因素转化为具体事件的可能性和影响范围进行综合分析，科学评估其对业务经营、财务状况及品牌声誉的潜在冲击，并依据影响程度与紧迫性实施分级排序和差异化管理。在舆情管理方面，本行持续强化舆情研判机制，动态跟踪舆情动向，准确甄别和判断各类舆情对声誉的影响方向与程度，并实行五级分类管理，即正面、一般、关注、有害、危害，其中后三级划分为负面舆情，为实现舆情响应的分级处置和重点风险防控提供依据。

### （三）风险计量、监测和管理信息系统

本行依托省行声誉风险管控系统，全面构建高效、精准的网络信息采集与监测机制，旨在实现对舆情及声誉风险相关信息的实时捕捉和智能预警。该系统能够持续监测与本行相关的各类网络动态，一旦识别出潜在风险信息，将立即向舆情管理员推送预警，确保响应人员第一时间掌握情况、研判态势并采取应对措施，切实做到“早发现、早预警、早处置”，有力支撑全行声誉风险防控的主动性和有效性。

2025年，本行受理并已办结客户投诉80件，办结率100%，其中国家金融监督管理总局及其派出机构转送投诉件24件、金监微信转办7件、“民呼我为”平台转办9件、新平台客服系统转办12件、总行来电来访8件、省金融消费者保护服务平台转办18件、银协转办2件。

## 七、其他风险

报告期内，本行认真执行做好其他风险的管理工作，包括科技信息风险等。通过明确制度规定，健全工作机制，提高识别风险和应对风险的能力，定期开展应急演练等工作，不断提高工作整体水平。

## 第五章 股本及股东情况

### 一、股本结构

单位：人民币、万股、%

项 目		员工股	自然人股	法人股	合 计
期初数	户数	755	1600	115	2470
	总股本	15,371.92	31,961.78	30,144.89	77,478.59
	占比	19.84	41.25	38.91	100
期末数	户数	752	1602	115	2469
	总股本	16041.08	33659.32	31652.14	81352.54
	占比	19.72	41.37	38.91	100
变动情况	户数	-3	2	0	-1
	总股本	669.16	1,697.54	1,507.25	3,873.95
	占比	-0.12	0.12	0	0

### 二、前十大法人股东及持股情况

单位：人民币、万股、%

法人股东名称	期末数	持股比例	期初数	持股比例
浙江志鑫纺织印染有限公司	4,403.31	5.41	4,193.63	5.41
长兴敖啸商贸有限公司	4,085.25	5.02	3,890.71	5.02
长兴县鸿运航运有限公司	3,831.62	4.71	3,649.16	4.71
浙江奇达纺织有限公司	2,777.77	3.41	2,645.50	3.41
安吉兴华电力管道股份有限公司	1,305.25	1.60	1,243.10	1.60
浙江省长兴白岍水泥有限公司	1,295.03	1.59	1,233.36	1.59
湖州纳尼亚实业股份有限公司	834.13	1.03	794.41	1.03
浙江新明华特种水泥有限公司	604.92	0.74	576.11	0.74
长兴旭泓投资有限公司	549.73	0.68	523.56	0.68
浙江农商善行公益基金会	542.13	0.67	516.31	0.67
合 计	20,229.14	24.87	19,265.85	24.87

本行最大单个法人股东持股比例符合《农村商业银行管理暂行规定》和本行《章程》规定。

截至 2025 年 12 月 31 日，本行前十大法人股东和前十户自然

人所持本行股份存在质押、托管、冻结情况如下：

股东名称	股权余额	质押股权数	质押比例	质押类型	质押截止日	在股东会、董事 会上的相关权 利是否受限
浙江志鑫纺织印染有限公司	4,403.31	2200	49.96%	普通质押	2030-10-26	否
长兴敖啸商贸有限公司	4,085.25	2659	65.09%	普通质押	2028-06-11	是
长兴县鸿运航运有限公司	3,831.62	1300	33.93%	普通质押	2029-06-27	否
浙江奇达纺织有限公司	2,777.77	1259	45.32%	普通质押	2026-11-26	否
合计	15,097.95	7,418.00				

截至 2025 年 12 月 31 日，本行前十大法人股东和前十户自然人冻结股权数为 0 股。

截至报告日，本行将全部股权托管在“浙江农信股权托管服务中心”。

### 三、前十大自然人股东及持股情况

单位：人民币、万股、%

股东名称	期初		期末	
	持股金额	持股比例	持股金额	持股比例
徐梦圆	413.17	0.53%	4338285.00	0.53%
王尧清	387.33	0.50%	4066932.00	0.50%
吴跃尔	366.53	0.47%	3848526.00	0.47%
朱声娇	320.04	0.41%	3360368.00	0.41%
何兰蕾	263.76	0.34%	2769464.00	0.34%
王克祥	240.76	0.31%	2527971.00	0.31%
徐炳忠	221.45	0.29%	2325220.00	0.29%
林国军	220.09	0.28%	2310932.00	0.28%
陈利华	215.38	0.28%	2261477.00	0.28%
李国琴	207.60	0.27%	2179753.00	0.27%
合计	<b>2856.11</b>	<b>3.68%</b>	2,998.89	<b>3.68%</b>

## 第六章 董事、监事、高级管理人员和员工情况

### 一、董事、监事、高级管理人员情况

#### (一) 董事

单位：人民币、万股

序号	姓名	性别	职务	出生年月	学历	任职单位及职务	持有股份(股)
1	邱全民	男	董事长	1973.08	本科	浙江长兴农村商业银行股份有限公司党委书记、董事长	0
2	钱霞	女	执行董事	1977.05	本科	浙江长兴农村商业银行股份有限公司党委副书记、行长	36.38
3	罗杰	男	执行董事	1980.09	本科	浙江长兴农村商业银行股份有限公司党委委员、副行长	12.89
4	丁志农	男	股权董事	1970.03	高中	浙江志鑫纺织印染有限公司董事长	4403.31
5	许凤琴	女	股权董事	1965.01	本科	浙江奇达纺织有限公司总经理	2777.77
6	王亚军	男	股权董事	1986.02	硕士	浙江鸿运航运有限公司总经理	3831.62
7	贾维国	男	独立董事	1969.11	硕士	国家信息中心下属国信中数投资公司合伙人	0
8	俞彬	男	独立董事	1982.10	博士	浙江大学经济学院金融系教授	0
9	薛燕	男	独立董事	1970.06	博士	浙江金融职业学院会计学院教授	0

#### (二) 监事

单位：人民币、万股

职务	姓名	性别	出生年月	学历	任职单位及职务	持有股份(股)
监事长	周成平	男	1971.01	本科	本行党委委员、纪委书记、监事长	0.00
监事	马细林	男	1977.11	本科	本行审计部总经理	36.97
监事	袁建军	男	1978.11	本科	本行白岙支行行长	29.67
监事	张佳男	男	1989.05	本科	浙江永达电力实业股份有限公司副董事长	529.37
监事	严峻	男	1988.10	研究生	浙江金三发集团有限公司副董事长	509.04
监事	陆忠平	男	1983.12	本科	长兴县泗安镇双联村党总支书记、村委会主任	0.00
监事	钦伟娟	女	1984.03	本科	长兴县洪桥镇东王村党总支书记、村委会主任	0.00
监事	蒋谨繁	男	1987.09	研究生	莱美科技股份有限公司董事长	417.89
监事	王玉春	男	1969.08	大专	长兴县虹星桥镇谭家村党总支书记、村委会主任	0.00

### (三) 高级管理人员

单位：人民币、万股

序号	高管层姓名	职务	履职时间	分管部门	持有股份数
1	钱霞	党委副书记、行长	2025.01-2025.12	风险管理部、合规管理部（消费者权益保护部）、人力资源部	36.38
2	罗杰	党委委员、副行长	2025.01-2025.12	办公室、普惠金融部、保卫保障部	12.89
3	慎希	党委委员、副行长	2025.09-2025.12	金融市场部、财务规划部、运营会计部	0
4	凌佳鹏	党委委员、副行长	2025.01-2025.12	绿色金融事业（公司金融）部、零售金融部、科技信息部、金融市场部	3.58

## 二、报告期内董事、监事、高级管理人员变动情况

报告期内，董事、监事人员无变动。高级管理层新增 1 名副行长。

## 三、员工情况

截至 2025 年末，本行在岗员工 744 人。其中：中层管理人员 82 人，占在岗员工的 11.02%；大学及以上学历 666 人，占在岗员工的 89.52%；大专学历 57 人，占在岗员工的 7.66%；中专及以下学历 25 人，占在岗员工的 2.82%。

## 第七章 公司治理

报告期内，本行严格按照《银行业监督管理法》《农村合作银行管理暂行规定》以及本行章程的规定，进一步完善法人治理结构，按照人民银行、监管部门以及行业管理部门的有关要求开展业务经营，充分发挥各个利益相关者特别是董、监事的作用，确保合规稳健经营和快速发展，有效保障了相关权益人的利益，为股东赢得回报，为社会创造价值。

### 一、股东大会

#### (一) 股东大会基本情况

至报告期末，本行法人治理结构、“三会一层”运行机制得到进一步完善，各项日常工作正常开展，确保所有股东享有平等地位并能够充分行使权利。本行股东大会会议议程均由律师见证。

## （二）股东大会职责

制定、修改本行章程；审议通过股东大会、董事会、监事会议事规则和应当由股东大会通过的其他规章制度；选举和更换董事、非职工监事，决定有关董事、监事的报酬事项；审议、批准董事会、监事会工作报告；审议、批准本行的发展规划，决定本行的经营方针和投资计划；审议、批准本行年度财务预算方案、决算方案，利润分配方案和亏损弥补方案；审议、批准本行回购股份方案；审议、批准股权激励计划；审议单独或者合并持有本行股份总数 3%以上的股东提出的议案；审议、批准单笔交易金额占本行最近一期经审计的净资产 10%以上的重大股权投资、重大资产收购和处置事项，审议本行在一年内购买、出售重大资产或者担保金额超过本行最近一期经审计总资产 30%的事项；对本行增加或减少注册资本、发行债券、次级债券或混合资本债券作出决议；对本行的合并、分立、解散、清算或变更公司形式等事项作出决议；审议批准支持“三农”发展和确定涉农贷款比例的决议；审议适用法律、本章程规定应当由股东大会审议通过的其他事项。

## （三）股东大会工作情况

### 2024 年度股东大会

报告期内，本行于 2025 年 3 月 28 日召开本行 2024 年度股东大会。根据本行《章程》，出席 2024 年度股东大会的股东及股东代理人应到人数为 2470 人，共计持有 73789.1173 万个投票权，实际出席本次会议的股东及股东代理人共计 54 人，共持有 56819.4470 万个投票权，实际投票权 56819.4470 万个，占总投票

权的 73.34%。本行较为合理的股权结构和运行规范，确保所有股东享有平等地位并能够充分行使权利。本行股东大会会议议程均由律师见证。

会议以 56819.4470 万个表决权审议通过本行 2024 年度董事会工作报告、2024 年度监事会工作报告、2024 年度报告、2024 年度董事会、监事会、高级管理层及其成员履职评价的报告、2024 年度独立董事履职评价的报告、关于修订股权管理办法的报告、关于 2025 年度业务发展规划的报告、关于 2024 年度财务决算和 2025 年度财务预算的报告、关于 2024 年度利润分配方案的报告、关于变更注册资本的报告、关于修订章程的报告、关于 2024 年度关联交易管理的执行情况及相关交易情况的报告、关于独立董事工作制度的报告共十三项议题，听取本行 2024 年度主要股东（含大股东）评估情况的报告一项议题。

## **二、董事会**

### **（一）董事会基本情况**

报告期末，本行董事会由 9 名董事组成，其中：执行董事 3 名，非执行董事 6 名（独立董事 3 名）。

### **（二）董事会职责**

负责召集股东大会，向股东大会提出提案并报告工作；执行股东大会决议；制订本行中长期发展规划和发展战略；决定本行年度经营考核指标，并批准本行年度经营计划；制订本行年度财务预算、决算方案；制订本行利润分配和弥补亏损方案；制订本行股份回购、增加或减少注册资本、发行债券、次级债券或混合资本债券的方案；制订本行的重大收购或者合并、分立、解散、清算或变更公司形式的方案；决定本行的内部管理机构 and 分支机构设置；选举产生董事长，根据董事提名聘任或解聘本行董事会

秘书，根据董事提名聘任或解聘本行行长，根据行长提名聘任或解聘本行副行长和合规、财务、内审部门负责人，决定其报酬，并授予行长、副行长和合规、财务、内审部门负责人的授权范围；审议批准未达到股东大会审批权限的本行对外投资、收购出售资产、大额授信、资产抵押、对外担保、不良资产处置、呆账核销、重大关联交易等事项；制定本行的基本管理制度，决定风险管理和内部控制政策；批准本行年度内部审计工作报告；制定本行的资本补充规划和实施方案；拟订本章程的修改方案；制定、修改董事会各专门委员会工作规则，确定董事会各专门委员会主任委员及委员；决定本行信息披露事项，并对本行所披露信息的真实性、完整性、准确性承担相应责任；决定聘请、续聘或解聘为本行提供审计服务的会计师事务所；听取本行行长的工作汇报并检查行长的工作，监督本行高级管理层的履职情况，确保高级管理层有效履行管理职责；定期评估并完善本行的公司治理状况；听取银行业监督管理机构等对本行的监管意见及本行执行整改情况的报告；本章程规定和股东大会授予的其他权利。

### （三）董事会工作情况

报告期内，本行完成董事会换届工作。由 9 名董事组成，其中执行董事 3 人、股权董事 3 人、独立董事 3 人；独立董事占比 1/3,符合监管要求。

报告期内，本行共召开董事会现场会议 4 次，临时会议（通讯方式）2 次，对年度发展规划、经营方针、年度业务经营计划、章程修订、财务预算与决算方案、利润分配方案、风险管理、关联交易等 51 项重大事项进行了决议，对每季度的审计工作、关联交易工作、各类风险管理等 50 项事项进行听取。董事会下设的 7 个专门委员会共召开会议 33 次，其中董事会下设战略发展（三农）

委员会召开会议 4 次，对业务发展规划和外部形势、执行情况等进行分析；合规与风险管理委员会召开会议 12 次，对经营与风险进行分析等；提名和薪酬委员会召开会议 3 次，审议董事会 2025 年度费用预算方案、聘任高管等相关事项；审计委员会召开会议 4 次，审议年度审计计划以及季度审计工作报告等相关事项；关联交易控制委员会召开会议 5 次，审议本年度关联交易情况报告等相关事项；绿色金融委员会召开会议 1 次，审议 2024 年度绿色金融工作的报告；消费者权益保护委员会召开会议 4 次，审议消费者权益保护工作情况和工作计划等。

#### （四）独立董事工作情况的要求

报告期内，本行独立董事按照法律法规和本行《章程》的要求，从保护存款人和中小股东利益出发，勤勉尽职，认真参加会议并审议各项议案。报告期内，本行独立董事未对本年度的董事会议案及相关事项提出异议，对利润分配方案、调整董监高薪酬方案作出独立判断，并发表相关独立意见。

### 三、监事会

#### （一）监事会基本情况

报告期末，本行监事会由 9 名监事组成，其中：职工监事 3 名，股东监事 3 名，外部监事 3 名。

#### （二）监事会职权

根据本行章程，监事会行使职权包括：监督董事会确立稳健的经营理念、价值准则和制定符合公司情况的发展战略，监督董事会、高级管理人员履行职责情况；对本行发展战略的科学性、合理性和稳健性进行评估，形成评估报告。当董事、高级管理人员的行为损害本行的利益时，要求董事、高级管理人员予以纠正；对本行薪酬管理制度实施情况及高级管理人员薪酬方案的科学性、

合理性进行监督；根据需要，对董事和高级管理人员进行专项审计和离任审计相关情况开展监督；检查监督本行的财务管理和活动；对本行经营决策、风险管理和内部控制等进行监督检查并督促整改，并对内部审计工作进行指导和监督，有权要求董事会和高级管理层提供审计方面的相关信息；对董事的选聘程序进行监督，对董事、董事长及高级管理人员进行质询，其他法律法规、监管规定及本章程规定应当由监事会行使的职权。

### （三）监事会工作情况

报告期内，本行以现场会议方式召开 4 次监事会会议，审议议案 21 项，听取或审阅专项汇报 85 项，本行监事会的结构合理，符合监管要求，确保监事会监督职能持续发挥。监事会下设提名委员会、监督委员会 2 个专门委员会，监事会提名委员会召开 2 次会议，审议通过 4 项议案；监事会监督委员会共召开 3 次会议，审议通过 3 项议案。监事会及其专门委员会重点关注董事和高管人员履职情况、战略规划及其执行、资本管理、财务报告、年度利润分配方案、全面风险管理、内控合规等重大经营管理事项。报告期内，本行监事会对所监督事项无异议。

### （四）监事工作情况

报告期内，监事会成员严格遵照监管要求和公司章程，恪尽职守、勤勉尽责，依法合规履行监督职责。报告期内，监事依规出席或列席股东大会、董事会、监事会和各专门委员会会议，会议出席率和本行工作时间均符合履职要求。工作中，各位监事积极主动参与各项检查及调研工作，充分发挥专业知识和从业经验，对本行的经营发展和风险管控提出了很多建设性的意见和建议，为促进本行高质量稳健持续发展、完善公司治理机制，提升监事会监督水平发挥了重要作用。

#### 四、经营管理层成员及其工作情况

报告期末，本行经营管理层由 4 名高级管理人员组成，其中行长 1 名，副行长 3 名。报告期内经营管理层分工明确，能够遵守勤勉、诚信原则，忠实履行本行章程规定的职责、执行董事会的各项决议。

#### 五、薪酬管理情况

##### （一）薪酬管理架构及决策程序

为建立健全本行薪酬管理制度，根据相关规定本行设立董事会提名与薪酬委员会。委员会设主任一名，由独立董事委员担任，负责主持委员会工作；委员会的主要职责权限为：对董事、高级管理层成员提名和薪酬相关政策、制度的制定和落实；拟订董事、高级管理层成员的选任程序和标准，并对其任职资格进行初步审核，向董事会提出建议；拟订董事，高级管理层成员的薪酬方案，向董事会提出薪酬、激励方案的建议；拟定董事会年度费用预算方案，向董事会提出建议。

##### （二）薪酬总量及薪酬结构分布

本行年度薪酬总量及薪酬结构分布情况：职工工资 25550.12 万元、职工福利费 3074.61 万元、基本养老保险金 3127.31 万元、补充养老保险金 1875.81 万元、基本医疗保险金 2176.37 万元、补充医疗保险金 1129.73 万元、工伤保险金 65.55 万元、失业保险金 103.33 万元、住房公积金 1455.53 万元、职工教育经费 177.11 万元、工会经费 511.00 万元、劳动保护费 234.56 万元、劳务支出 636.60 万元，合计 40117.63 万元。

##### （三）薪酬与业绩衡量、风险调整的标准

本行薪酬结构包括行员等级薪酬、岗位薪酬、绩效薪酬分组成。其中绩效薪酬分为月度绩效薪酬和年度绩效薪酬。考核指标

每年根据本行业务发展需要进行适当调整。2025 年支行经营责任制考核基本分值 150 分，指标分为质量（90 分）、规模（33 分）和效益（27 分）。

#### （四）薪酬延期支付和非现金薪酬情况

为加强内部风险控制，树立激励与约束对等的薪酬改革理念，规范本行薪酬管理，根据《商业银行稳健薪酬监管指引》等有关法律法规和监管要求，结合本行实际，修订完善《浙江长兴农村商业银行股份有限公司延付薪酬管理办法》和《浙江长兴农村商业银行股份有限公司绩效薪酬追索扣回管理办法》，延期支付周期为三年。本行高级管理人员延付比例为绩效薪酬的 50%，主管及以上管理人员延付比例为绩效薪酬的 40%，客户经理、金融市场相关部门员工延付比例为绩效薪酬的 40%，其他员工延付比例为绩效薪酬的 10%。

延期支付的绩效薪酬，在兑付期内如发现符合绩效薪酬追索扣回管理办法情形的，按标准追索扣回延期绩效薪酬。

#### （五）年度薪酬方案制定情况

根据本行规模效益、经营发展状况、营业收支测算、成本收入比控制计划、上年度员工薪酬水平等情况，制定年度薪酬方案。以部室和支行网点为两条主线，分别制定了《浙江长兴农村商业银行股份有限公司薪酬考核办法》、《浙江长兴农村商业银行股份有限公司 2025 年度经营管理责任制考核办法》及《浙江长兴农村商业银行股份有限公司 2025 年度部门经营管理责任制考核办法》，同时，根据实际情况对薪酬结构与考核指标权重进行适当调整。

#### （六）2025 年董事、监事、高级管理人员薪酬情况

根据《关于调整董事、监事、高级管理人员薪酬方案的报告》，独立董事、非执行董事年度津贴方案和非职工监事年度津贴

方案分别经董事会、监事会审议批准后，定期进行发放；执行董事和职工监事根据其在本行担任的具体职务，按照相关薪酬管理办法发放薪酬，本行不再向执行董事、职工监事另行发放董事、监事津贴。

本行高级管理人员绩效和奖惩考核政策由浙江农商联合银行统一制定，薪酬发放标准依照浙江农商联合银行考核办法执行，根据浙江农商联合银行核定的行社高管人员薪酬发放。

报告期内，在本行领取薪酬的执行董事、职工监事、高级管理层成员，报告期内实际领取薪酬总额（税后）为 506.06 万元；独立董事报告期内实际领取津贴总额（税后）为 27 万元；非执行董事、非职工监事报告期内实际领取津贴总额（税后）为 27 万元。

报告期内，未出现高级管理人员绩效薪酬追索扣回情形。

## 六、消费者权益保护情况

2025 年本行根据消费者权益保护宣教工作计划，重点开展"3.15"金融消费者权益日、金融知识普及月、金融知识万里行、金融消费者权益保护教育宣传月集中宣传活动,结合防非反诈、反假币、普法、禁毒、反洗钱、扫黑除恶等,按季分主题展开有针对性的金融知识宣教活动。2025 年累计开展活动 346 次,其中集中开展阵地宣传 49 次,出动宣传人数 577 人/次,发放宣传资料 3.4 万余份,线上线下触及金融消费者 6 万人次,微信公众号发布专题 46 条,阅读专题 33 条,阅读量 5300 次,活动内容丰富、创新亮点较多,广受好评。

为进一步加强消费者权益保护工作,本行高度重视消保投诉处理。2025 年受理并已办结客户投诉 80 件,办结率 100%,其中:中国国家金融监督管理总局及其派出机构转送投诉件 24 件、金监微信转办 7 件、"民呼我为"平台转办 9 件、新平台客服系统转办 12 件、

总行来电来访 8 件、省金融消费者保护服务平台转办 18 件、银协转办 2 件。总体而言,2025 年本行面临的消保投诉整体情况符合预期,通过梳理发现客户投诉主要反映在:一是受宏观经济下行影响,企业出现减产,消费者个人收入下滑,导致借款人违约风险上升,同时银行债权催收过程中面临客户诉求的情况有所增加,部分诉求涉及减免利息的情况导致投诉压力增大;二是有关政策调整后柜面账户管控压力有所减轻,客户此类诉求数量逐步下降。

当前,为了更好落实金融消费服务水平,本行持续夯实消保投诉管理机制,包括:一是完善晾晒通报机制。本行持续健全消保投诉晾晒通报机制,按月晾晒,每月 20 日前以通报形式下发。建立消费投诉情况全口径晾晒表,对各支行按有效投诉件统计当月同比、当月环比、规定期限内办结率、协商一致率进行排名。2025 年受理并已办结客户投诉 80 件,办结率 1000%。出具消保投诉通报 12 期,认定有责投诉 9 件,累计对 7 家支行进行问责,累计问责 9 人次,纳入年度考核扣分 9 人次。二是落实"闻风而动、接诉即办"工作要求。进一步简化投诉处理流程,缩短流转时间,设置办理时限要求。同时优化回访工作机制,提升投诉处理质效。三是持续落实网点投诉渠道信息公示,通过网点自查和总行飞行检查,对公示情况进行检查,做到网点全覆盖和公示内容全覆盖。2025 年本行积极参与"多元化解"工作,结合矛盾调解机制和赋强公证机制合力推进金融纠纷的多元化解,该项工作目前在信贷业务金融纠纷领域运用较为普遍,收到良好的活动成效。

## 第八章 重大事项

一、报告期内,本行没有对经营产生重大影响的诉讼、仲裁事项,未发生重大经济案件。

二、报告期内，本行无收购、合并及出售重大资产事项。

三、报告期内，本行关联交易正当公平，没有损害股东和本行利益。

四、报告期内，本行聘任北京德皓国际会计师事务所（特殊普通合伙）担任本行的年报审计机构。

五、报告期内，本行、董事会及董事、监事会及监事、以及其他高级管理人员无受监管部门处罚情况发生。

六、董事会及董事、监事会及监事、及其他高级管理人员无受监管部门处罚情况发生。

## 第九章 财务报告（见附件）

浙江长兴农村商业银行股份有限公司

审计报告

德皓审字[2026]00000732号

北京德皓国际会计师事务所(特殊普通合伙)

Beijing Dehao International Certified Public Accountants (Limited Liability Partnership)

# 浙江长兴农村商业银行股份有限公司

## 审计报告及财务报表

(2025年1月1日至2025年12月31日止)

	目 录	页 次
一、	审计报告	1-3
二、	已审财务报表	
	资产负债表	1
	利润表	2
	现金流量表	3
	股东权益变动表	4-5
	财务报表附注	1-69

## 审计报告

德皓审字[2026]00000732号

浙江长兴农村商业银行股份有限公司全体股东：

### 一、 审计意见

我们审计了浙江长兴农村商业银行股份有限公司（以下简称长兴农商银行）财务报表，包括 2025 年 12 月 31 日的资产负债表，2025 年度的利润表、现金流量表、股东权益变动表以及相关财务报表附注。

我们认为，后附的财务报表在所有重大方面按照企业会计准则的规定编制，公允反映了长兴农商银行 2025 年 12 月 31 日的财务状况以及 2025 年度的经营成果和现金流量。

### 二、 形成审计意见的基础

我们按照中国注册会计师审计准则的规定执行了审计工作。审计报告的“注册会计师对财务报表审计的责任”部分进一步阐述了我们在这些准则下的责任。按照《中国注册会计师独立性准则第 1 号——财务报表审计和审阅业务对独立性的要求》和中国注册会计师职业道德守则，我们独立于长兴农商银行，并履行了职业道德方面的其他责任。我们在审计中遵循了对公众利益实体审计的独立性要求。我们相信，我们获取的审计证据是充分、适当的，为发表审计意见提供了基础。

### 三、 管理层和治理层对财务报表的责任

长兴农商银行管理层负责按照企业会计准则的规定编制财务报表，使其实现公允反映，并设计、执行和维护必要的内部控制，以使财务报表不存在由于舞弊或错误导致的重大错报。

在编制财务报表时，管理层负责评估长兴农商银行的持续经营能力，披露与持续经营长兴农商银行相关的事项，并运用持续经营假设，除非管理层计划清算长兴农商银行、终止运营或别无其他现实的选择。

治理层负责监督长兴农商银行的财务报告过程。

### 四、 注册会计师对财务报表审计的责任

我们的目标是对财务报表整体是否不存在由于舞弊或错误导致的重大错报获取合理保证，并出具包含审计意见的审计报告。合理保证是高水平的保证，但并不能保证按照审计准则执行的审计在某一重大错报存在时总能发现。错报可能由于舞弊或错误导致，如果合理预期错报单独或汇总起来可能影响财务报表使用者依据财务报表作出的经济决策，则通常认为错报是重大的。

在按照审计准则执行审计工作的过程中，我们运用职业判断，并保持职业怀疑。同时，我们也执行以下工作：

1. 识别和评估由于舞弊或错误导致的财务报表重大错报风险，设计和实施审计程序以应对这些风险，并获取充分、适当的审计证据，作为发表审计意见的基础。由于舞弊可能涉及串通、伪造、故意遗漏、虚假陈述或凌驾于内部控制之上，未能发现由于舞弊导致的重大错报的风险高于未能发现由于错误导致的重大错报的风险。

2. 了解与审计相关的内部控制，以设计恰当的审计程序，但目的并非对内部控制的有效性发表意见。

3. 评价管理层选用会计政策的恰当性和作出会计估计及相关

披露的合理性。

4. 对管理层使用持续经营假设的恰当性得出结论。同时，根据获取的审计证据，就可能导致对长兴农商银行持续经营能力产生重大疑虑的事项或情况是否存在重大不确定性得出结论。如果我们得出结论认为存在重大不确定性，审计准则要求我们在审计报告中提请报告使用者注意财务报表中的相关披露；如果披露不充分，我们应当发表非无保留意见。我们的结论基于截至审计报告日可获得的信息。然而，未来的事项或情况可能导致长兴农商银行不能持续经营。

5. 评价财务报表的总体列报、结构和内容，并评价财务报表是否公允反映相关交易和事项。

我们与治理层就计划的审计范围、时间安排和重大审计发现等事项进行沟通，包括沟通我们在审计中识别出的值得关注的内部控制缺陷。

北京德皓国际会计师事务所(特殊普通合伙) 中国注册会计师：\_\_\_\_\_

汪扬

中国·北京 中国注册会计师：\_\_\_\_\_

张冰洁

二〇二六年三月二十四日

## 资产负债表

2025年12月31日

编制单位：浙江长兴农村商业银行股份有限公司

(除特别注明外，金额单位均为人民币元)

项目	附注五	期末余额	期初余额
现金及存放中央银行款项	注释 1	5,112,538,124.73	3,439,536,268.30
存放同业及其他金融机构款项	注释 2	1,631,698,791.33	2,728,142,263.17
存放联行款项	注释 3	32,008,326.00	29,669,845.56
拆出资金	注释 4	976,140,083.52	2,483,947,398.63
买入返售金融资产			
发放贷款和垫款	注释 5	52,922,005,584.12	47,672,071,808.21
交易性金融资产	注释 6	1,587,628,473.00	2,386,190,275.41
债权投资	注释 7	1,726,595,884.48	845,089,275.23
其他债权投资	注释 8	7,504,500,471.32	7,559,677,542.51
其他权益工具投资	注释 9	71,832,563.00	59,504,000.00
长期股权投资			
投资性房地产	注释 10	9,126,338.35	9,832,893.55
固定资产	注释 11	261,480,429.78	273,825,908.08
在建工程	注释 11		400,000.00
使用权资产	注释 12	2,998,647.43	3,973,616.36
无形资产	注释 13	11,698,133.46	12,206,554.56
递延所得税资产	注释 14	401,553,757.39	357,036,270.24
其他资产	注释 15	128,377,823.85	134,773,840.30
<b>资产总计</b>		<b>72,380,183,431.76</b>	<b>67,995,877,760.11</b>
向中央银行借款	注释 16	2,351,236,301.38	1,868,818,383.56
同业及其他金融机构存放款项			
拆入资金	注释 17	800,418,611.11	500,350,000.00
交易性金融负债			
卖出回购金融资产款	注释 18	59,718,361.23	1,729,077,017.74
吸收存款	注释 19	61,491,095,004.07	55,921,300,232.64
应付职工薪酬	注释 20	121,131,836.51	108,484,075.42
应交税费	注释 21	122,268,669.08	188,149,536.45
租赁负债	注释 22	2,436,052.90	3,097,077.43
预计负债	注释 23	11,788,536.19	10,088,669.11
应付债券	注释 24	2,203,831,011.46	2,542,159,694.97
递延所得税负债	注释 15	60,526,479.14	72,489,337.37
其他负债	注释 25	128,307,497.18	168,323,485.98
<b>负债合计</b>		<b>67,352,758,360.25</b>	<b>63,112,337,510.67</b>
股东权益：			
股本	注释 26	813,525,388.00	774,785,946.00
其他权益工具			
资本公积	注释 27	19,307,532.52	19,307,532.43
其他综合收益	注释 28	-18,042,658.12	234,449,820.32
盈余公积	注释 29	727,977,512.37	727,977,512.37
一般风险准备	注释 30	1,286,749,127.98	1,153,749,127.98
未分配利润	注释 31	2,197,908,168.76	1,973,270,310.34
<b>股东权益合计</b>		<b>5,027,425,071.51</b>	<b>4,883,540,249.44</b>
<b>负债和股东权益总计</b>		<b>72,380,183,431.76</b>	<b>67,995,877,760.11</b>

(后附财务报表附注为财务报表的组成部分)

企业法定代表人：

主管会计工作负责人：

会计机构负责人：

# 利润表

2025 年度

编制单位：浙江长兴农村商业银行股份有限公司（除特别注明外，金额单位均为人民币元）

项目	附注五	本期金额	上期金额
营业收入		1,725,173,741.29	1,643,943,827.89
利息净收入	注释 32	1,640,798,006.28	1,435,479,112.96
利息收入		2,698,246,221.82	2,677,044,740.37
利息支出		1,057,448,215.54	1,241,565,627.41
手续费及佣金净收入	注释 33	-14,748,371.30	-17,628,301.60
手续费及佣金收入		19,953,469.68	11,368,040.88
手续费及佣金支出		34,701,840.98	28,996,342.48
投资收益	注释 34	75,018,165.11	174,761,689.95
公允价值变动收益	注释 35	9,300,708.85	6,896,022.86
汇兑收益	注释 36	1,421,356.42	1,079,641.32
其他收益	注释 37	12,174,351.73	41,846,159.80
其他业务收入	注释 38	1,053,098.49	1,514,586.60
资产处置收益（损失以“-”号填列）	注释 39	156,425.71	-5,084.00
营业支出		1,072,387,740.62	1,020,228,630.71
税金及附加	注释 40	9,819,282.94	9,519,895.08
业务及管理费	注释 41	560,798,743.03	550,549,568.24
信用减值损失（损失以“-”号填列）	注释 42	496,079,176.52	459,452,612.19
其他资产减值损失	注释 43	4,983,982.93	
其他业务成本	注释 44	706,555.20	706,555.20
营业利润（亏损以“-”号填列）		652,786,000.67	623,715,197.18
加：营业外收入	注释 45	673,271.03	1,697,889.83
减：营业外支出	注释 46	18,406,840.57	12,269,845.52
利润总额（亏损总额以“-”号填列）		635,052,431.13	613,143,241.49
减：所得税费用	注释 47	165,655,933.04	170,113,674.40
净利润（净亏损以“-”号填列）		469,396,498.09	443,029,567.09
其他综合收益的税后净额		-252,492,478.44	68,226,404.60
综合收益总额		216,904,019.65	511,255,971.69

（后附财务报表附注为财务报表的组成部分）

企业法定代表人：

主管会计工作负责人：

会计机构负责人：

# 现金流量表

2025 年度

编制单位：浙江长兴农村商业银行股份有限公司

(除特别注明外，金额单位均为人民币元)

项 目	附注五	本期金额	上期金额
<b>一、经营活动产生的现金流量：</b>			
吸收存款和同业存放款项净增加额		5,492,988,996.01	2,841,820,593.55
向中央银行借款净增加额		482,000,000.00	301,000,000.00
向其他金融机构拆入资金净增加额		300,000,000.00	-488,000,000.00
回购业务资金净增加额		-1,669,344,414.51	1,534,958,605.52
收取利息、手续费及佣金的现金		2,466,657,802.33	2,720,787,469.51
收到其他与经营活动有关的现金		13,962,470.09	3,612,322.37
经营活动现金流入小计		7,086,264,853.92	6,914,178,990.95
存放中央银行和同业款项净增加额		273,204,313.34	220,912,833.27
发放贷款及垫款净增加额		5,350,459,525.07	6,390,640,809.61
拆出资金净增加额		-550,000,000.00	128,751,900.00
支付利息、手续费及佣金的现金		1,092,150,056.52	1,039,817,453.19
支付给职工以及为职工支付的现金		388,658,093.02	381,408,012.40
支付的各项税费		262,566,257.19	270,551,361.66
支付其他与经营活动有关的现金		151,000,796.15	122,444,624.34
经营活动现金流出小计		6,968,039,041.29	8,554,526,994.47
经营活动使用的现金流量净额		118,225,812.63	-1,640,348,003.52
<b>二、投资活动产生的现金流量：</b>			
收回投资收到的现金		30,984,438,821.16	32,940,823,251.75
取得投资收益收到的现金		369,408,985.44	174,761,689.95
处置固定资产、无形资产和其他长期资产收回的现金净额		241,455.50	-5,084.00
处置子公司及其他营业单位收到的现金净额			
收到其他与投资活动有关的现金			
投资活动现金流入小计		31,354,089,262.10	33,115,579,857.70
投资支付的现金		31,274,786,430.07	31,751,852,728.63
购建固定资产、无形资产和其他长期资产支付的现金		38,027,646.70	17,765,786.33
投资活动现金流出小计		31,312,814,076.77	31,769,618,514.96
投资活动产生的现金流量净额		41,275,185.33	1,345,961,342.74
<b>三、筹资活动产生的现金流量：</b>			
吸收投资收到的现金			
发行债券收到的现金		1,774,582,350.00	3,930,000,000.00
收到其他与筹资活动有关的现金			
筹资活动现金流入小计		1,774,582,350.00	3,930,000,000.00
偿还债务支付的现金		2,150,000,000.00	3,930,000,000.00
分配股利、利润或偿付利息支付的现金		85,982,875.68	131,015,991.56
支付其他与筹资活动有关的现金		2,880,152.97	
筹资活动现金流出小计		2,238,863,028.65	4,061,015,991.56
筹资活动使用的现金流量净额		-464,280,678.65	-131,015,991.56
四、汇率变动对现金及现金等价物的影响		1,421,356.42	1,079,641.32
五、现金及现金等价物净增加额（减少以“-”号填列）		-303,358,324.27	-424,323,011.02
加：年初现金及现金等价物余额		5,004,136,516.41	5,428,459,527.43
六、年末现金及现金等价物余额		4,700,778,192.14	5,004,136,516.41

(后附财务报表附注为财务报表的组成部分)

企业法定代表人：

主管会计工作负责人：

会计机构负责人：

## 股东权益变动表

2025 年度

编制单位：浙江长兴农村商业银行股份有限公司

（除特别注明外，金额单位均为人民币元）

项 目	本期金额							股东权益合计
	股本	其他权益工具	资本公积	其他综合收益	盈余公积	一般风险准备	未分配利润	
一、上年年末余额	774,785,946.00		19,307,532.43	234,449,820.32	727,977,512.37	1,153,749,127.98	1,973,270,310.34	4,883,540,249.44
加：会计政策变更								
前期差错更正							-11,036,321.99	-11,036,321.99
其他								
二、本年初余额	774,785,946.00		19,307,532.43	234,449,820.32	727,977,512.37	1,153,749,127.98	1,962,233,988.35	4,872,503,927.45
三、本年增减变动金额	38,739,442.00		0.09	-252,492,478.44		133,000,000.00	235,674,180.41	154,921,144.06
（一）综合收益总额				-252,492,478.44			469,396,498.09	216,904,019.65
（二）所有者投入和减少资本	38,739,442.00		0.09					38,739,442.09
1. 所有者投入的普通股	38,739,442.00							38,739,442.00
2. 其他权益工具持有者投入资本								
3. 股份支付计入股东权益的金额								
4. 其他			0.09					0.09
（三）利润分配						133,000,000.00	-233,722,317.68	-100,722,317.68
1. 提取盈余公积								
2. 提取一般风险准备						133,000,000.00	-133,000,000.00	
3. 对所有者的分配							-100,722,317.68	-100,722,317.68
（四）股东权益内部结转								
1. 资本公积转增股本								
2. 盈余公积转增股本								
3. 盈余公积弥补亏损								
4. 设定受益计划变动额结转留存收益								
5. 其他综合收益结转留存收益								
6. 其他								
（五）专项储备								
1. 本期提取								
2. 本期使用								
（六）其他								
四、本期末余额	813,525,388.00		19,307,532.52	-18,042,658.12	727,977,512.37	1,286,749,127.98	2,197,908,168.76	5,027,425,071.51

（后附财务报表附注为财务报表的组成部分）

企业法定代表人：

主管会计工作负责人：

会计机构负责人：

## 股东权益变动表（续）

2024 年度

编制单位：浙江长兴农村商业银行股份有限公司

（除特别说明外，金额单位均为人民币元）

项目	上期金额							
	股本	其他权益工具	资本公积	其他综合收益	盈余公积	一般风险准备	未分配利润	股东权益合计
一、上年年末余额	737,891,173.00		19,307,532.36	166,223,415.72	727,977,512.37	973,749,127.98	1,806,166,810.09	4,431,315,571.52
加：会计政策变更								
前期差错更正								
其他								
二、本年初余额	737,891,173.00		19,307,532.36	166,223,415.72	727,977,512.37	973,749,127.98	1,806,166,810.09	4,431,315,571.52
三、本年增减变动金额	36,894,773.00		0.07	68,226,404.60		180,000,000.00	167,103,500.25	452,224,677.92
（一）综合收益总额				68,226,404.60			443,029,567.09	511,255,971.69
（二）所有者投入和减少资本	36,894,773.00		0.07					36,894,773.07
1. 所有者投入的普通股	36,894,773.00							36,894,773.00
2. 其他权益工具持有者投入资本								
3. 股份支付计入股东权益的金额								
4. 其他			0.07					0.07
（三）利润分配						180,000,000.00	-275,926,066.84	-95,926,066.84
1. 提取盈余公积						180,000,000.00		
2. 提取一般风险准备							-180,000,000.00	
3. 对所有者的分配							-95,926,066.84	-95,926,066.84
（四）股东权益内部结转								
1. 资本公积转增股本								
2. 盈余公积转增股本								
3. 盈余公积弥补亏损								
4. 设定受益计划变动额结转留存收益								
5. 其他综合收益结转留存收益								
6. 其他								
（五）专项储备								
1. 本期提取								
2. 本期使用								
（六）其他								
四、本期末余额	774,785,946.00		19,307,532.43	234,449,820.32	727,977,512.37	1,153,749,127.98	1,973,270,310.34	4,883,540,249.44

（后附财务报表附注为财务报表的组成部分）

企业法定代表人：

主管会计工作负责人：

会计机构负责人：